



Радиореле ИПРО



Радиореле ИПРО предназначен для работы по радиоканалу с пультами, базовым блоком ИПРО или беспроводным датчиком температуры ИПРО.

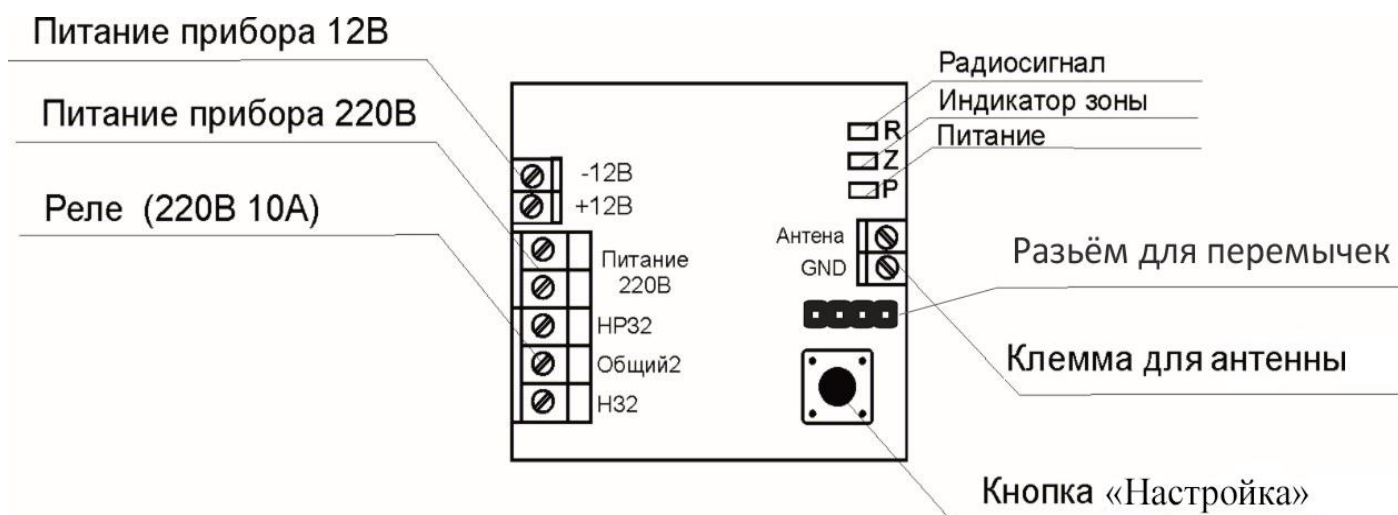
Технические характеристики:

Рабочая частота	433 МГц
Тип реле	Перекидное реле
Параметры реле	Переменный ток - 220В 10А (до 2кВт)
Количество каналов приемника	1
Максимальное количество кодов, которое можно записать в память устройства	42
Наличие обратной связи	Нет
Рабочее напряжение	220 (АС) или 12 (DC)
Рабочий ток	20 мА
Рабочая температура, С°	От -30 до +50
Габариты, мм	67х62х30
Масса	60 г
Дальность радиосвязи	до 100 метров прямой видимости

Описание индикаторов:

Название	Описание
Индикатор радиоканала «R»	Показывает активность в радиоэфире.
Индикатор зоны «Z»	Показывает состояние реле: - не светится, если реле выключено. - светится, если реле включено. При записи\удалении радиокода: - мигает раз в секунду – ожидает регистрации датчика - погас в режиме программирования – код зарегистрирован - мигает в течении 5 секунд с частотой 2 раза в секунду – коды радиозоны удалены из памяти устройства
Питание «P»	Показывает наличие\отсутствие подключенного питания

Общая схема:



Назначение разъемов:

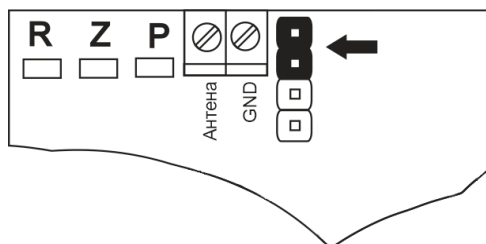
Название	Описание
-	Питание устройства (-12В)
+	Питание устройства (+12В)
220 В	Питание устройства (220 В)
220 В	Питание устройства (220 В)
РЕЛЕ НР3	Контакт реле Нормально-разомкнутый
РЕЛЕ Общий	Контакт реле Общий
РЕЛЕ НЗ	Контакт реле Нормально-замкнутый
Антенна	Контакт для подключения антенны
GND	Общий минус

Режимы работы устройства

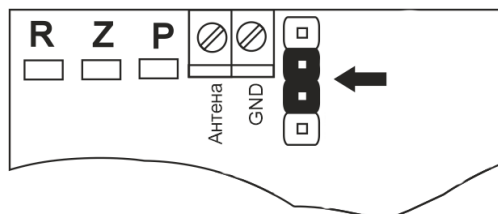
Короткое нажатие на кнопку «Настройка» приводит к включению реле, светодиод начинает светиться. Повторное короткое нажатие на кнопку «Настройка» приводит к выключению реле, светодиод гаснет.

Устройство имеет 5 режимов работы:

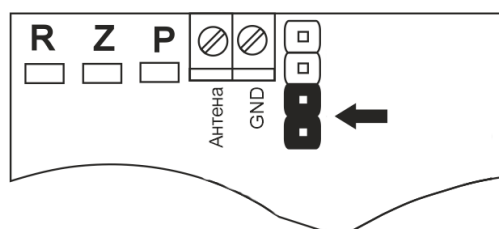
1) Режим «3 секунды» - при получении сигнала от пульта реле включается, светодиод загорается, через 3 секунды реле выключается, светодиод гаснет. При повторном получении сигнала таймер работы запускается заново. Чтобы установить данный режим, нужно установить одну перемычку как показано на рисунке:



2) Режим «1 минута» - при получении сигнала от пульта реле включается, светодиод загорается, через 1 минуту реле выключается, светодиод гаснет. При повторном получении сигнала таймер работы запускается заново. Чтобы установить данный режим, нужно установить одну перемычку в позицию как показано на рисунке:



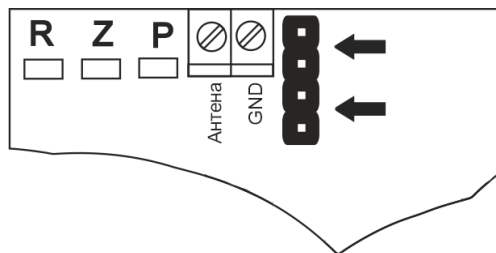
3) Режим «переключателя» - при получении сигнала реле включается, светодиод начинает светиться. При получении повторного сигнала реле выключается, светодиод гаснет. Чтобы установить данный режим, нужно установить одну перемычку в позицию как показано на рисунке:



ВНИМАНИЕ!!! Для данного режима сохраняется состояние реле при отключении электричества. Т.Е. если реле было включено, и отключилось питание, то при восстановлении питания реле включится.

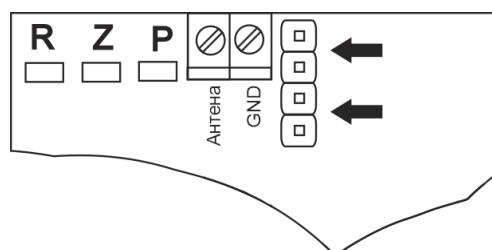
4) «Режим переключателя для 2-х кнопок» - при получении одного сигнала реле включается, светодиод начинает светиться. При получении другого сигнала реле выключается, светодиод гаснет. Чтобы установить данный

режим, нужно установить две переключки в позицию как показано на рисунке:



ВНИМАНИЕ!!! Для данного режима сохраняется состояние реле при отключении электричества. Т.Е. если реле было включено, и отключилось питание, то при восстановлении питания реле включится.

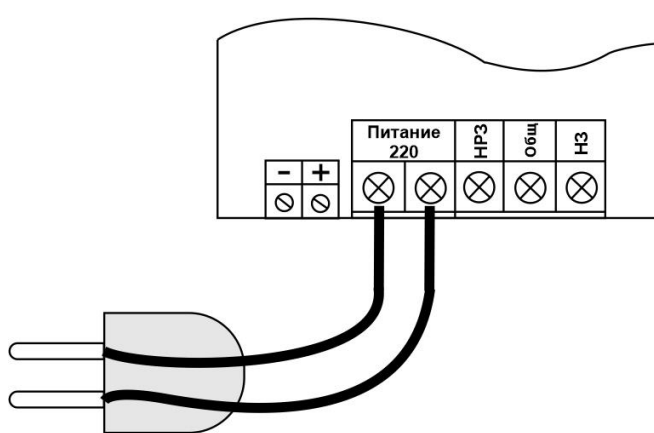
5) «Режим радиореле ИПРО» - реле и светодиод управляются сигналами от термодатчика или базового блока ИПРО. Чтобы установить данный режим, нужно убрать все переключки как показано на рисунке:



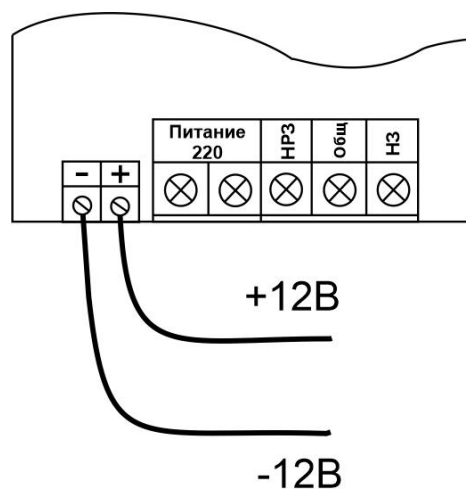
ВНИМАНИЕ!!! Для данного режима сохраняется состояние реле при отключении электричества. Т.Е. если реле было включено, и отключилось питание, то при восстановлении питания реле включится.

Подключение питания ИПРО Радиореле

После выбора режима работы радиореле, необходимо подключить питание. Радиореле может работать как от 12 (DC), так и от 220 (AC).
Ниже представлены две схемы подключения:



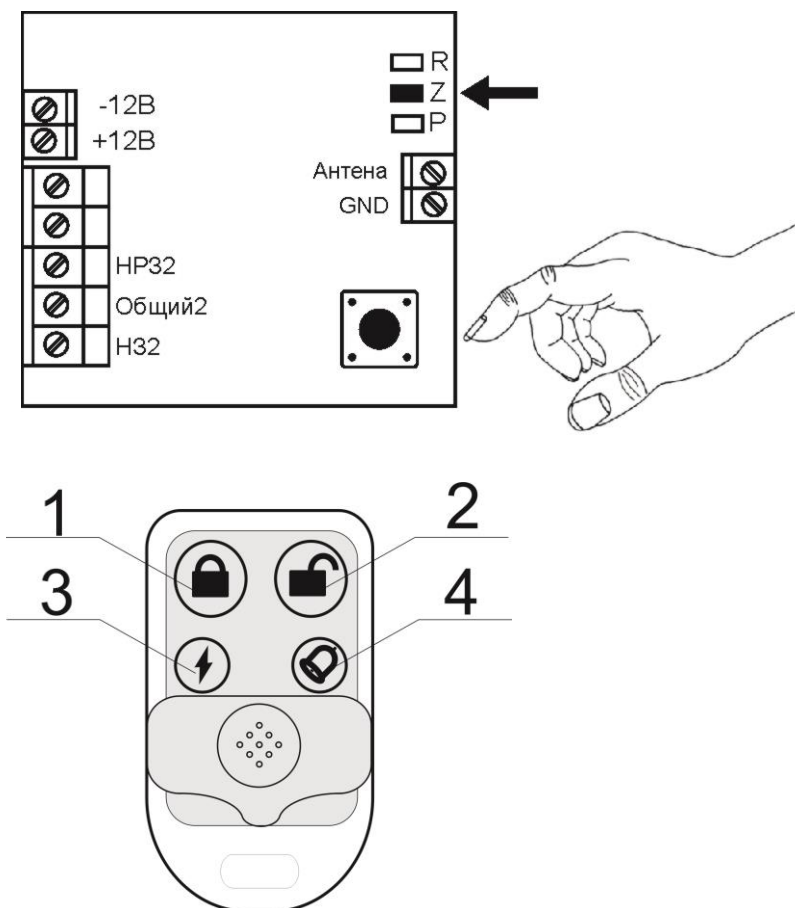
~ 220В
Вариант подключение от 220
(AC)



Вариант подключение от 12
(DC)

Запись беспроводных пультов

- 1) Снимите крышку радиореле.
- 2) Установите переключки в соответствии с выбранным вами режиму работы с пультами.
- 3) При необходимости подключите штывевую антенну к разъему «Антенна».
- 4) Подключите питание радиореле.
- 5) Нажмите и удерживайте кнопку «Настройка» устройства в течении 2-х секунд. Индикатор работы реле «Z» начнет мигать с частотой раз в секунду.



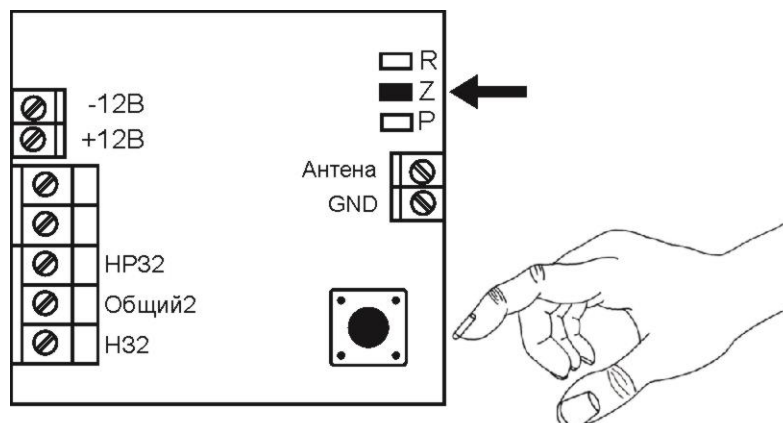
- 6) Нажмите на одну из четырёх кнопок на пульте для записи радиокода, индикатор погаснет.

Если выбран режим «Переключатель для двух кнопок», то после нажатия на первую кнопку пульта индикатор работы реле «Z» начнёт мигать быстрее, после нажатия второй кнопки пульта индикатор погаснет.

ВНИМАНИЕ!!! Память устройства имеет 42 позиции для записи кода. Если все позиции заполнены устройство перестанет реагировать на попытки записи кода в данную зону.

Работа с базовым блоком ИПРо

- 1) Снимите крышку радиореле.
- 2) Снимите переключки для установки «режима работы радиореле ИПРо» (см. п. «Режимы работы устройства» данной инструкции)
- 3) При необходимости подключите штывевую антенну к разъему «Антенна».
- 4) Подключите питание радиореле.
- 5) Нажмите и удерживайте кнопку «Настройка» устройства в течении 2-х секунд. Индикатор работы реле «Z» начнет мигать с частотой раз в секунду.



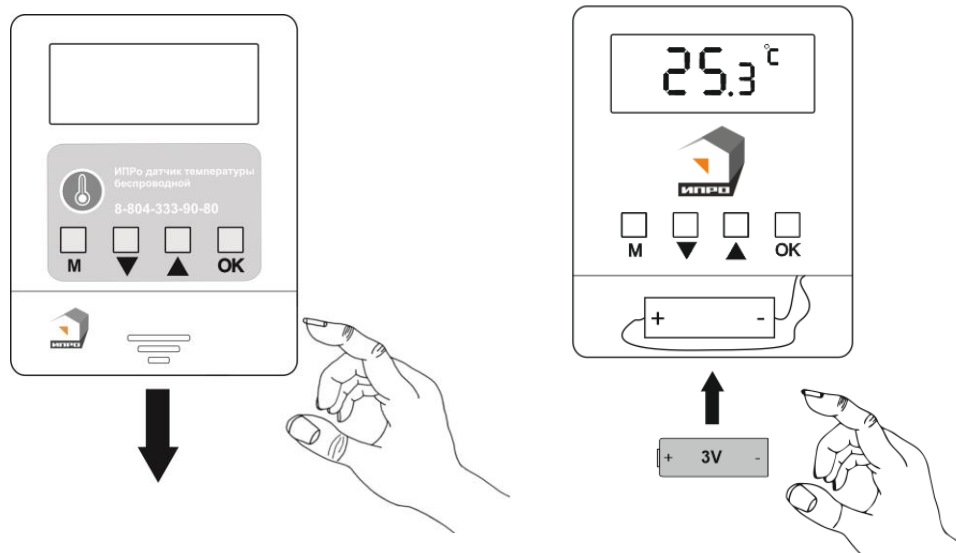
6) Нажмите кнопку «Привязать» в конфигураторе «ИПРо» согласно инструкции, к сигнализации ИПРо. Индикатор работы реле погаснет – это значит, что код принят и записан.

Реле будет реагировать на радиосигналы от сигнализации ИПРо. Соответственно включать\выключать реле.

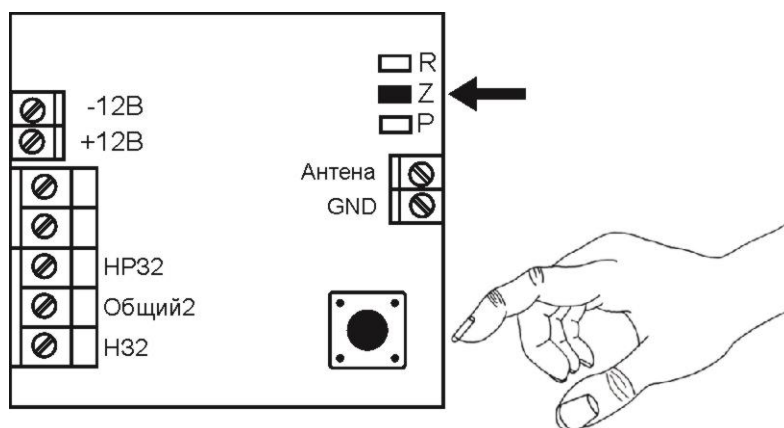
ВНИМАНИЕ!!! Каждый беспроводной выход имеет свой индивидуальный неповторимый код. Выход вы можете записать в память устройства один раз. При попытке повторной записи, устройства не будет реагировать на ваши действия.

Работа с беспроводным датчиком ИПРо

- 1) Включите питание датчика температуры, для этого Откройте батарейный отсек, для этого сдвиньте крышку вниз. Подключите батарейку (тип «CR123A») к разъемам устройства. При подключении соблюдайте полярность и форму разъемов:



- 2) Установите батарейку в батарейный отсек и закройте крышку. При подключении батарейки все сегменты дисплея включатся и прозвучит звуковой сигнал.
- 3) Снимите крышку радиореле.
- 4) Снимите переключки для установки «режима работы радиореле ИПРо» (см. п. «Режимы работы устройства» данной инструкции)
- 5) При необходимости подключите штывевую антенну к разъему «Антенна».
- 6) Подключите питание радиореле.
- 7) Нажмите и удерживайте кнопку «Настройка» устройства в течении 2-х секунд. Индикатор работы реле «Z» начнет мигать с частотой раз в секунду. Нажмите кнопку «ОК» на датчике температуры, который необходимо записать. Индикатор работы реле мигнет один раз – это значит, что код датчика принят и записан.



Реле будет реагировать на радиосигналы от датчика температуры ИПРо. Соответственно включать\выключать реле.

Очистка памяти устройства

Для того, чтобы очистить память устройства, вне зависимости от выбранного режима работы, нажмите и удерживайте кнопку «Настройка» 10-12 секунд. Индикатор работы реле «Z» сначала загорится, потом замигает и погаснет. Это означает, что память устройства была успешно очищена.

ВНИМАНИЕ!!! Устройство не предназначен для использования в системах пожарной сигнализации, а также в системах оповещения и управления эвакуацией людей при пожаре. Только для бытового использования.

Контактная информация:

ООО «ИПРО» - Инженерно-ПРОизводственное объединение.

Адрес для предъявления претензий по качеству работы, техническая поддержка, а также, советы по улучшению изделия:

Россия, 390037, г. Рязань, ул. Зубковой, д.8А;

Звонок по России бесплатный: 8(804)333-90-80

Телефон г. Рязань: +7(4912) 77-79-41;

Телефон г. Москва +7(499) 703-14-34;

Телефон г. Санкт-Петербург +7(812) 309-98-07.

e-mail: support@ipro-gsm.ru

сайт: www.ipro-gsm.ru

Уважаемый покупатель!

Данный талон устанавливает гарантийную ответственность только на изделия под торговой маркой «ИПРО Радиореле» в объёме, предусмотренном Законом Российской Федерации «О защите прав потребителей».

Гарантия на устройство действует в течение 12 месяцев со дня покупки изделия при соблюдении условий гарантии.

Условия гарантии:

Гарантия вступает в силу при предъявлении настоящего талона, в котором указана дата его покупки, подтверждённые печатью продавца.

Ограничение ответственности:

Фирма-изготовитель несёт ответственность только в рамках гарантийных обязательств за работу самого устройства, и не берёт на себя ответственность за качество его установки, монтажа, сервиса сотового оператора, прохождения радиосигнала и т. д. Также фирма не несёт ответственность за любой ущерб, полученный от использования устройства, как для его владельца, так и для третьих лиц.

Вся ответственность за использование устройства возлагается на пользователя.

Настоящая гарантия недействительна, в случаях:

- утери гарантийного талона;
- при наличии исправлений в гарантийном талоне, нарушений или следов переклеивания гарантийных наклеек, несоответствие серийных номеров изделия(шестизначный номер) номерам, указанным в гарантийном талоне;
- механического повреждения изделия;
- попадания внутрь изделия посторонних предметов, воды, насекомых и продуктов их жизнедеятельности;
- повреждений вызванных грызунами;
- ремонта изделия не уполномоченными на это лицами, его разборки и других, не предусмотренных инструкцией по эксплуатации вмешательств;
- использование изделия в целях, для которых оно не предусмотрено;
- действия непреодолимой силы (пожара, аварии, природной катастрофы и т.п.).

Гарантийный талон

Серийный номер изделия _____

Дата продажи _____

год, месяц, число

М.П.

Продавец _____

Печать
магазина