

Быстрая установка 3G MMS Сигнализации «Часовой-8x8-RF-BOX» Комплект радиоканальный

Извлеките устройства из упаковки

Для конфигурирования Вам понадобятся:

1. прибор GSM MMS «Часовой 8x8-RF-BOX»
2. GSM антенна
3. RF 433 Мгц антенна (установлена внутри корпуса)
4. термодатчик
5. рабочая СИМ-карта без PIN-кода

Внимание! СИМ-карта не входит в комплектацию прибора и приобретается отдельно.

Для снятия PIN-кода установите СИМ карту в любой сотовый телефон и в меню «**Безопасность**» - «**Запрос PIN кода**» выберете «**Отключить**». После чего Вы можете использовать СИМ карту в приборе.



Далее потребуются датчики:

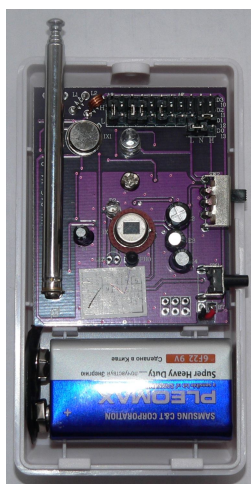
6. 2 радиобрелока
7. 2 датчика движения
8. магнитоконтактный датчик на дверь
9. маленькая крестовая отвёртка
10. Сирена



Перед записью датчиков в прибор необходимо установить в них батарейку:

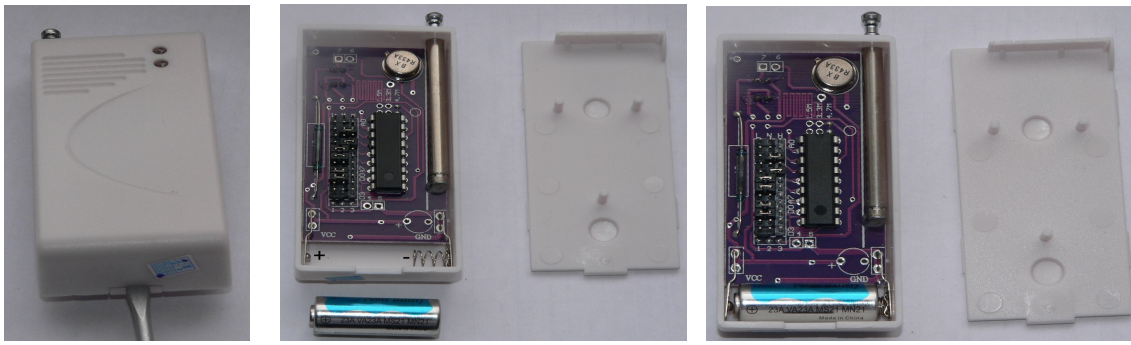
Установка батарейки в датчики движения:

Извлеките датчик и батарейку из упаковки. Откройте крышку датчика и установите батарейку согласно полярности. Закройте крышку, закрепив её винтом из комплекта датчика с помощью отвертки.



Установка батарейки в магнитоконтактный датчик: (см. рисунок на следующей странице)

Извлеките датчик и батарейку из упаковки. Откройте заднюю крышку датчика и установите батарейку согласно полярности, где «**VCC**» на контакте датчика соответствует «**+**» батарейки. Закройте крышку.



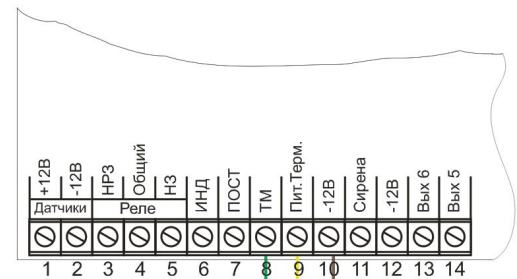
Для удобства записи в прибор разложите на столе брелоки и датчики в следующей последовательности:

1. Брелок-1
2. Брелок-2
3. Датчик движения-1
4. Датчик движения-2
5. Магнитоконтактный датчик (датчик двери). Составные части датчика необходимо положить, как показано на рисунке:

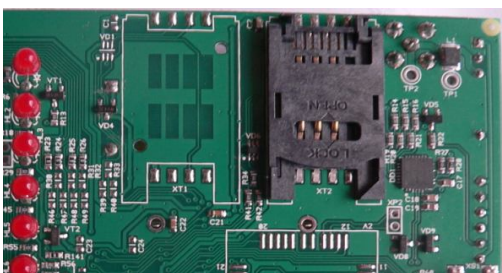


Порядок конфигурирования:

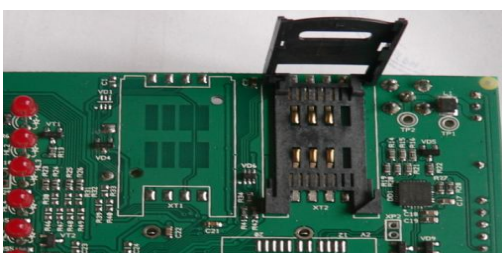
1. Подключаем термодатчик к прибору согласно схеме подключения



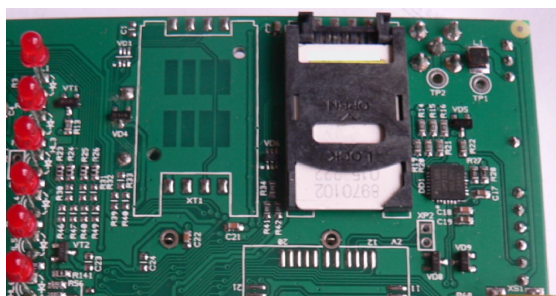
2. Устанавливаем в прибор SIM-карту:



Прибор «Часовой 8x8-RF-BOX» имеет один слот для установки SIM-карты. Для настройки и работы прибора необходимо наличие SIM-карты в слоте.



Для установки SIM-карты необходимо, сдвинуть крышку слота «от себя» и открыть её, как показано на рисунке.



Устанавливаем SIM-карту в крышку слота и закрываем его в обратном порядке открытию.



Подключаем к прибору GSM и RF антенны (вкручиваем) согласно рисунку



Подключаем сетевую вилку к клеммам блока питания (показано на рисунке). Для удобства подключения рекомендуется снять основную плату прибора, а затем установить ее на место. Включаем прибор в розетку, дождаемся полной загрузки прибора (светодиод «GSM» должен мигать)

3. Со своего мобильного телефона (Ваш номер телефона будет использоваться прибором в дальнейшем для отправки тревожных и информационных сообщений) отправляем SMS сообщение на номер SIM-карты установленной в приборе, следующего формата:

uk operator, где «operator» - оператор сотовой связи SIM-карты установленной в прибор.

<u>operator</u>	<u>Текст SMS сообщения</u>
Теле2	uk tele2
МТС	uk mts
Билайн	uk beeline
Мегафон	uk megafon

4. После получения SMS сообщения, прибор регистрирует подключенный термодатчик и перейдет к программированию радиобрелоков и датчиков, информируя об этом включением красного светодиода первой зоны.



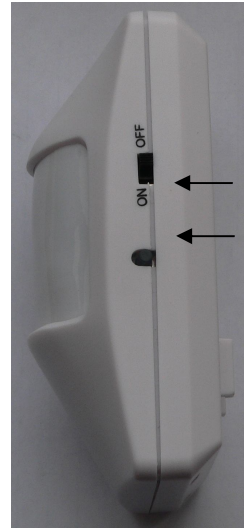
Далее необходимо записать в прибор радиобрелоки и датчики. Для этого нажимаем и удерживаем любую кнопку брелока-1 в течении 1 секунды. Светодиод первой зоны погаснет и включится светодиод 2-й зоны, брелок-1 успешно записан. Нажимаем и удерживаем любую кнопку брелока-2 в течении 1 секунды. Светодиод 2-й зоны погаснет и загорится светодиод 3-й зоны.

Если Вы отправили SMS сообщение в прибор, и не загорелся индикатор «1», необходимо проверить, не ошиблись ли Вы в номере телефона, на который отправляется SMS сообщение и правильно ли введен текст сообщения. Также если вы неправильно прописали датчики. **Необходимо повторить пункт №4 (отправка SMS сообщения) и проделать все этапы заново.**

Далее в прибор записываются датчики в следующей последовательности:

5. Датчик движения-1.

Необходимо включить его питание, передвинув переключатель из состояния OFF в ON, и затем кратковременно нажать кнопку регистрации, расположенную с боку датчика. При успешной регистрации светодиод зоны 3 погаснет и загорится светодиод зоны 4. Выключаем питание датчика переключателем из положения ON в OFF.



6. **Датчик движения-2** (при срабатывании датчика-2 будет отправляться **MMS сообщение**).

Необходимо включить его питание, передвинув переключатель из состояния OFF в ON, и затем кратковременно нажать кнопку регистрации, расположенную с боку датчика. При успешной регистрации светодиод зоны 4 погаснет и загорится светодиод зоны 5. Выключаем питание датчика переключателем из положения ON в OFF.

7. Магнитоконтактный датчик (датчик двери)



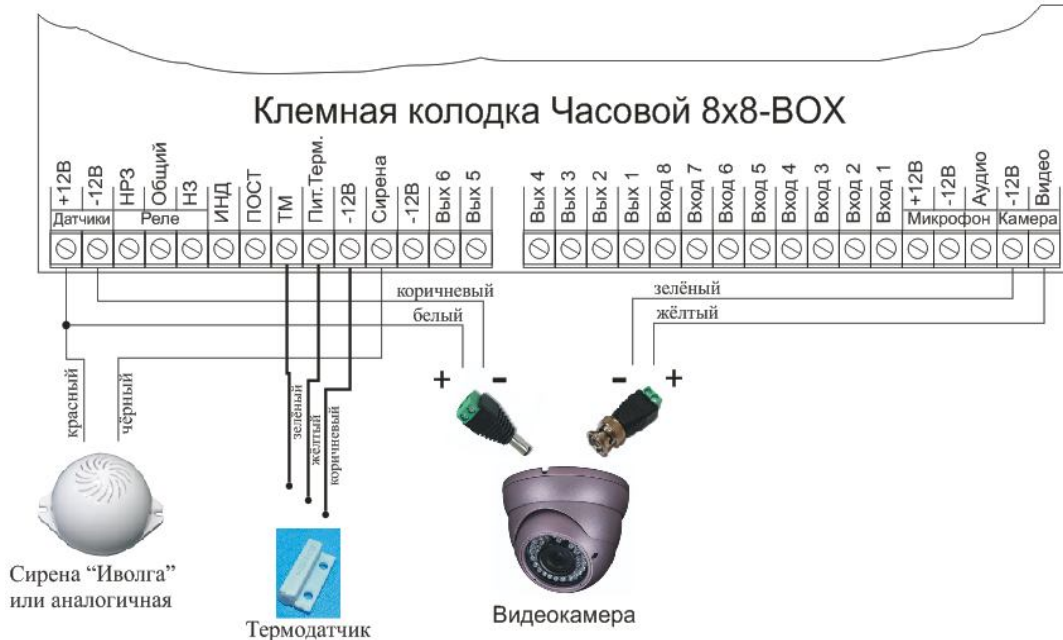
Для записи магнитоконтактного датчика необходимо произвести его срабатывание отодвинув от него магнит на расстояние не менее 10 см. Должен загореться красный светодиод на датчике, а Светодиод зоны 5 на приборе должен погаснуть.

Конфигурирование прибора закончено.

По окончании конфигурирования прибором будет отправлено SMS сообщение «**Автоконфигурирование Успешно**» на мобильный телефон.

Если вы не получили данное сообщение, то повторите все операции начиная с пункта №4.

Далее необходимо подключить видеокамеру, аккумулятор, сирену с помощью кабеля и переходников идущих в комплекте. Для удобства монтажа используется внешняя клеммная колодка.



Настройка прибора полностью завершена. Приятного использования.

Примечание

В типовой конфигурации для термодатчика установлены следующие пороги температуры:

1. Min порог = +10 °С – при снижении температуры ниже этого значения будет отправлено тревожное SMS сообщение с температурой.
2. Max порог = +35 °С – при повышении температуры выше этого значения будет отправлено тревожное SMS сообщение с температурой.